



斧柯山远眺

老坑、坑仔岩、麻子坑均藏在此山中

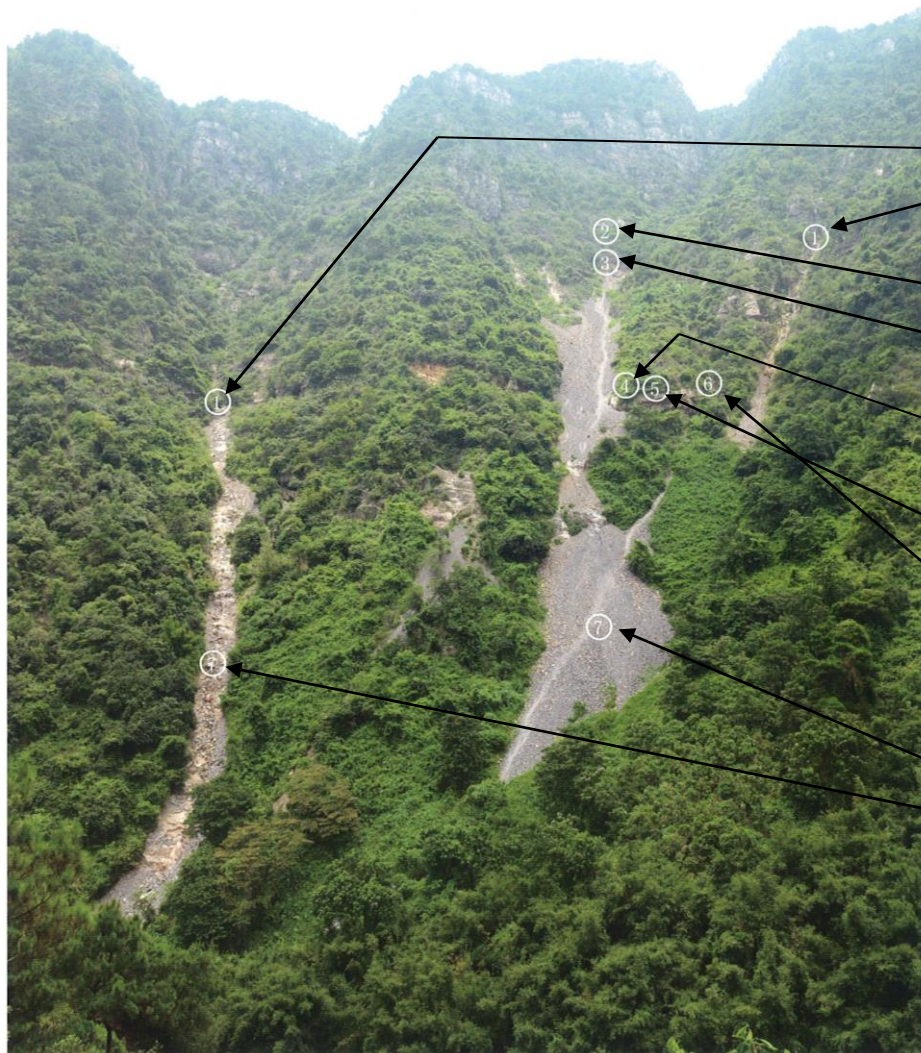
手前のコブが飛鼠山





- 石を盗った者は罰金10万元(170万円)と3年以下の懲役
首謀者は7年以下の懲役





①新開麻子坑

②麻子坑·旱坑

③麻子坑·水坑

④宣德岩

⑤朝天岩

⑥カン羅蕉

⑦石屑瀑布

斧柯山（麻子坑、朝天岩、宣德岩、雷罗蕉坑口远眺）

①新开麻子坑 ②麻子坑·旱坑 ③麻子坑·水坑 ④宣德岩 ⑤朝天岩 ⑥雷罗蕉 ⑦石屑瀑布

■100人乗り程の大型観光船



■「紫雲谷」テーマパーク



■ダムによって堰き止められた端溪

■ 端石老坑洞遺址



■ 硯の原石 盗ると罰金！



■ ダムにより水没させた老坑坑口



■ 硯の原石道



■ 新老坑の入り口
完全閉鎖





■ 坑仔岩口



盜石中？



端硯簡介	端溪名硯	端溪名硯
<p>中國四大名硯之首端硯，產于廣東肇慶市（古端州），早于唐代初期已聞名全國，至今已有一千三百多年的悠久歷史，被譽為文房四寶中的至寶。</p> <p>端硯石質優美，幼嫩、細膩、滋潤，具有呵氣研墨，發墨不損毫的特點。端石色澤多姿多彩，石品分別稱為魚腦凍、浮雲凍、石眼、青花、玫瑰紫、火捺、冰紋凍、金銀線、寶紋龍等特點的端石寶硯中之貴族。</p> <p>端硯是肇慶最名貴的特產，最富收藏價值。千百年來，它或為貴品上呈皇家帝室，或為文人墨客，達官富貴寵愛而欣賞收藏，或當最珍貴禮品相贈往來。</p> <p>我廠生產端硯已有十多年了，所制作的端硯均來自各名坑（老坑、麻子坑、坑仔岩、梅花坑、綠端、宋坑）等雕而成。本廠立“誠信”為本，視“質量”為生命，十幾年來重視培養技術人才，以精雕、名貴、高檔之端硯老坑硯而聞名于端硯界，多次受到海內外客戶贊許與嘉獎。以硯會友，誠交天下客。歡迎各界朋友、端硯愛好者到廠參觀、指導、訂購。</p>	<p>宋坑硯</p> <p>坑仔硯</p> <p>坑仔硯</p> <p>綠端筆洗</p> <p>麻仔坑硯</p> <p>麻仔坑硯</p> <p>老坑硯</p> <p>老坑硯</p>	<p>坑仔硯</p> <p>老坑硯</p> <p>綠端插屏</p> <p>坑仔插屏</p> <p>規格樣板硯</p>

綠端茶具

坑仔三邊淌池

宋坑淌池硯

老坑山水硯

老坑平板對硯

老坑平板

老坑硯

坑仔岩

麻坑鼓硯

老坑平板

老坑硯

老坑硯

端溪の硯

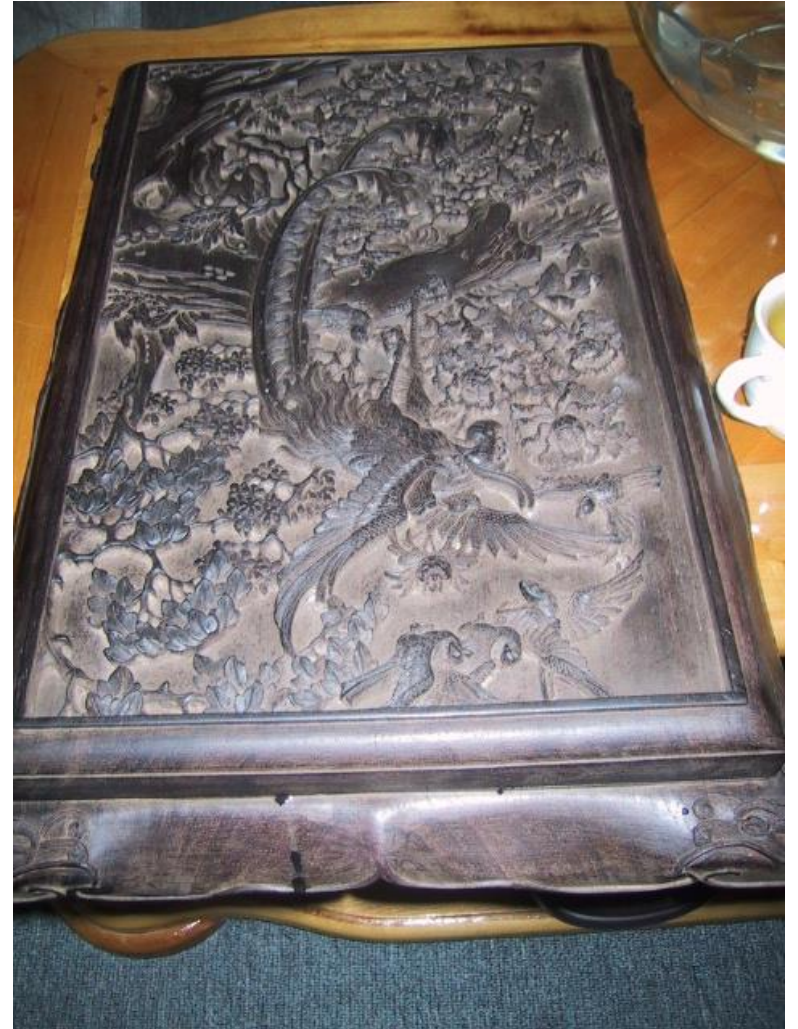
廣東肇慶市中藝名硯廠
 地址：肇慶端州一路
 TEL: 2700820 FAX: 2700448
 手札: 13902365448

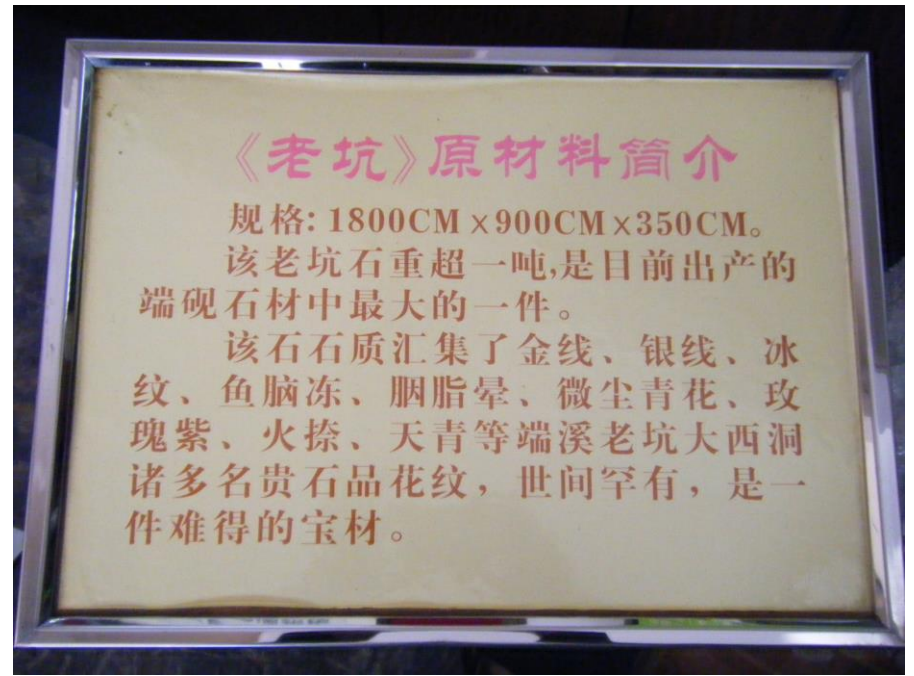
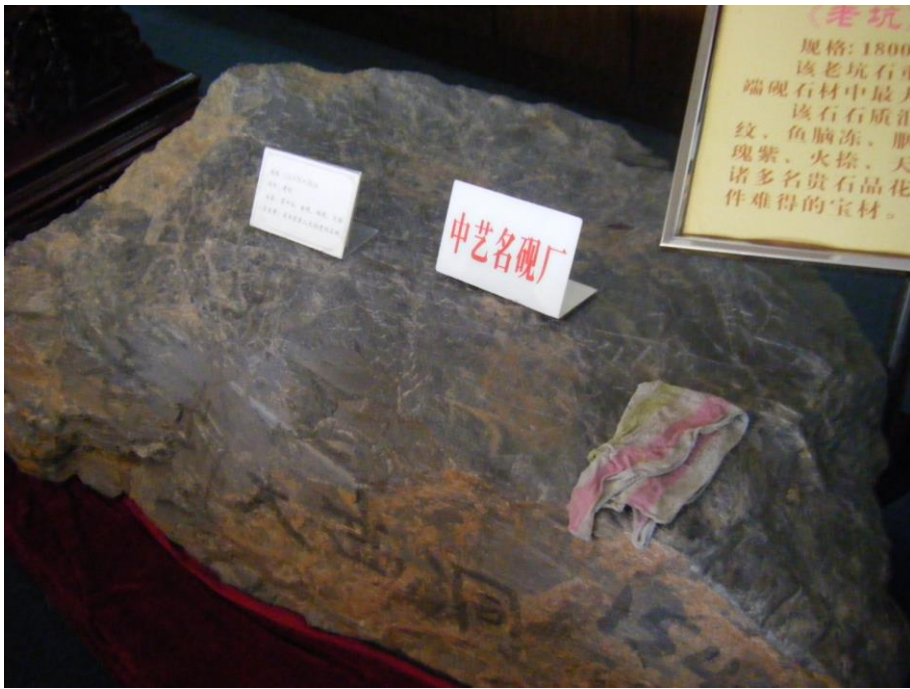


冰紋凍是老坑的識別標誌，常伴隨著金、銀線與鐵線出現，尤其是大硯。中藝名硯廠製 40x27x4.8 CM



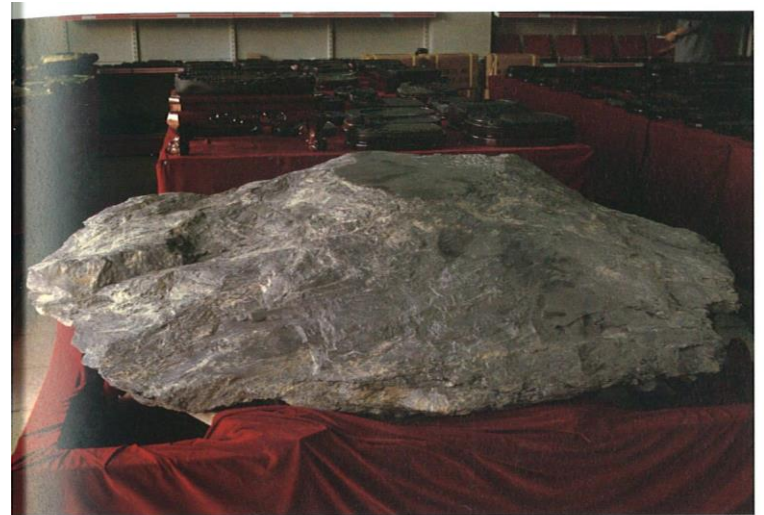
■ 幻の老坑板硯





江油砚(之一)
 类型
 尺寸: 79cm × 33cm × 5.8cm
 材质: 端溪老坑
 产地: 广东

厚さが
 85cm ⇒ 35cm へ



端溪老坑砚石 190cm × 100cm × 85cm (中艺端砚厂藏)
 砚石中有蕉叶白、青花、火捺、天青。



■ 規格品の選別仕入





■これが仿古砚



■老坑の展示室



老坑はほぼ原石の
大きさをキープしています

